

**Положение  
О ПОРЯДКЕ ПРИМЕНЕНИЯ ЭЛЕКТРОННОГО ОБУЧЕНИЯ,  
ДИСТАНЦИОННЫХ ОБРАЗОВАТЕЛЬНЫХ ТЕХНОЛОГИЙ  
ПРИ РЕАЛИЗАЦИИ ДОПОЛНИТЕЛЬНЫХ  
ПРОФЕССИОНАЛЬНЫХ ПРОГРАММ**

**1. Общие положения**

1.1. Настоящее Положение регулирует деятельность Брянского института повышения квалификации работников образования (далее - Институт) по использованию электронного обучения, дистанционных образовательных технологий при реализации программ дополнительного профессионального образования в соответствии с положениями Федерального Закона от 29 декабря 2012 г. №273-ФЗ «Об образовании в Российской Федерации», порядком организации и осуществления образовательной деятельности по дополнительным профессиональным программам (приказ Минобрнауки РФ от 01.06.2013 г. №499), порядком применения организациями, осуществляющими образовательную деятельность, электронного обучения, дистанционных образовательных технологий при реализации дополнительных профессиональных программ (приказ Минобрнауки РФ от 09.01.2014 г. №2), письмом Минобрнауки РФ от 21.04.2015 № ВК-1013/06 "О направлении методических рекомендаций по реализации дополнительных профессиональных программ" (вместе с "Методическими рекомендациями по реализации дополнительных профессиональных программ с использованием дистанционных образовательных технологий, электронного обучения и в сетевой форме"). На основе Положения определяется порядок организации электронного обучения с использованием дистанционных образовательных технологий в Институте.

1.2. Под электронным обучением (ЭО) понимается организация образовательной деятельности с применением содержащейся в базах данных и используемой при реализации дополнительных профессиональных программ информации с использованием информационных технологий, технических средств, а также информационно-коммуникационных сетей, обеспечивающих передачу по линиям связи указанной информации, взаимодействие слушателей и педагогических работников.

1.3. Под дистанционными образовательными технологиями (ДОТ) понимаются образовательные технологии, реализуемые в основном с применением информационно-телекоммуникационных сетей при опосредованном (на расстоянии) взаимодействии слушателей и педагогических работников. Реализации ДОТ обеспечивается наличием электронной информационно-образовательной среды, включающей в себя электронные образовательные ресурсы (ЭОР) и соответствующую инфраструктуру для их использования (совокупность информационных и телекоммуникационных технологий, необходимых технологических средств), которая обеспечивает освоение обучающимися (слушателями) дополнительных профессиональных программ в полном объеме независимо от места нахождения слушателей.

1.4. Для реализации дополнительных профессиональных программ с применением исключительно электронного обучения, дистанционных образовательных технологий в Институте созданы условия для функционирования электронной информационно-образовательной среды, включающей в себя электронные информационные ресурсы, электронные образовательные ресурсы, совокупность информационных технологий, телекоммуникационных технологий, соответствующих технологических средств, которые обеспечивают освоение слушателями дополнитель-

ных профессиональных программ в полном объеме независимо от их места нахождения.

1.5. При реализации дополнительных профессиональных программ с применением электронного обучения, дистанционных образовательных технологий в Институте используются следующие модели:

- полностью использование дистанционных образовательных технологий (повышение квалификации, профессиональная переподготовка) слушателей;
- частичное использование дистанционных образовательных технологий (повышение квалификации, профессиональная переподготовка) слушателей;

Полностью реализация дополнительных профессиональных с применением электронного обучения, дистанционных образовательных технологий подразумевает использование такого режима обучения, при котором обучающиеся осваивают программу полностью удаленно с использованием дистанционной оболочки (платформы MOODLE), функциональность которой обеспечивается Институтом. Все коммуникации с педагогическим работником осуществляются посредством указанной оболочки (<http://bipkro.ru/moodle>)

При частичном использовании ДОТ дополнительная профессиональная программа реализуется в модели, при которой очные занятия чередуются с дистанционными.

1.6. Основными дистанционными образовательными технологиями являются Интернет-технология, телекоммуникационная технология в информационно образовательной среде MOODLE. Допускается сочетание основных видов технологий.

1.7. Дополнительные профессиональные программы могут реализовываться в Институте с использованием сетевых форм, с применением электронного обучения и дистанционных образовательных технологий в порядке, установленном законодательством РФ.

1.8. В целях оказания помощи слушателям в освоении дополнительных профессиональных программ обучения в дистанционной форме непосредственно по месту их работы и месту жительства Институт вправе осуществлять консультации, текущий контроль успеваемости и промежуточную аттестацию слушателей путем привлечения штатных научно-педагогических работников.

1.9. Институт может реализовать одну или несколько дополнительных профессиональных программ с использованием в частичном или полном объеме электронного обучения, дистанционных образовательных технологий.

1.10. Наряду с традиционными информационными ресурсами для обеспечения образовательного процесса используются следующие средства электронного обучения, подготовленные как сотрудниками института, педагогами области или находящиеся в открытом доступе на образовательных сайтах сети Интернет: специализированные учебники с мультимедийным сопровождением, электронные учебно-методические комплексы, включающие электронные учебники, учебные пособия, тренинговые компьютерные программы, компьютерные лабораторные практикумы, контрольно-тестирующие комплекты, учебные видеофильмы, аудиозаписи, иные материалы, предназначенные для передачи по телекоммуникационным каналам связи.

1.11. В качестве основного информационного ресурса в учебном процессе используются методически (дидактически) проработанные информационные базы данных, обеспечивающие современный уровень требований на момент их использования, по своему объему и содержанию соответствующие требованиям государственных образовательных стандартов образовательных программ определенного уровня и требованиям к содержанию дополнительных профессиональных программ.

1.12. Группы пользователей дистанционных образовательных услуг - педагогические и управленческие работники ОУ, руководители и методисты ММС.

1.13. ДОТ могут использоваться в Институте при проведении различных видов учебных, лабораторных и практических занятий, практик в системе повышения квалификации, текущего контроля, промежуточных аттестаций, за исключением итоговой аттестации слушателей.

1.14. Руководство самостоятельной работой слушателей осуществляет тьютор, преподаватель-

консультант, проводящий в том числе отдельные виды сетевых, аудиторных и внеаудиторных занятий и осуществляющий контроль выполнения учебного плана и усвоения учебного материала.

## **2. Организационно-методические аспекты использования электронного обучения, дистанционных образовательных технологий**

### **2.1. Организационная структура системы применения электронного обучения, дистанционных образовательных технологий и функции подразделений**

2.1.1. Подразделения Института, образующие организационную структуру системы применения электронного обучения, дистанционных образовательных технологий: администрация Института (ректорат, проректор, ученый совет);

Организационно-аналитический отдел (ОАО);

Центр информационно-коммуникационных технологий и дистанционного образования (ЦИКТИ-ДО);

Кафедры и центры Института.

2.1.2. Руководство Института (ректор, проректор, Ученый совет):

Определяет стратегические направления развития системы применения электронного обучения, дистанционных образовательных технологий в Институте.

Контролирует реализацию стратегических направлений использования системы электронного обучения, дистанционных образовательных технологий в Институте.

Осуществляет иную деятельность, касающуюся функционирования системы применения электронного обучения, дистанционных образовательных технологий, в соответствии с Уставом Института.

2.1.3. Организационно-аналитический отдел

- Осуществляет мониторинг, анализ и оценку приоритетных направлений совершенствования дополнительных профессиональных программ, ориентированных на полное или частичное использование ДОТ.

- Определяет потребность и заказывает разработку дополнительных профессиональных программ с использованием ДОТ. Готовит образовательные программы к утверждению.

- Определяет виды занятий с использованием ДОТ по конкретным дополнительным профессиональным программам и требуемое программное, информационное и техническое обеспечение.

- Определяет потребность и заказывает разработку и изготовление электронных учебно-методических комплексов и отдельных материалов для дополнительных профессиональных программ с использованием ДОТ.

- Планирует проведение занятий по дополнительным профессиональным программам с использованием ДОТ.

- Иницирует подготовку и/или повышение квалификации преподавателей (тьюторов), способных проводить занятия по дополнительным профессиональным программам с использованием ДОТ.

- Организует набор слушателей и проводит подготовку заключения договоров на обучение по образовательным программам с использованием ДОТ с органами, осуществляющими управление в сфере образования и индивидуальными заказчиками.

- Обеспечивает маркетинг дополнительных профессиональных программ, основанных на применении ДОТ.

- Проводит оценку качества обучения с использованием ДОТ.

2.1.4. Учебные подразделения (кафедры, центры)

- Организует разработку основных дополнительных профессиональных программ, предусматривая в их содержании обязательное использование ДОТ. Готовит образовательные программы к утверждению.

- Организует разработку электронных учебно-методических комплексов и отдельных мате-

риалов для дополнительных профессиональных программ с использованием ДОТ в соответствии с утвержденными требованиями.

- Обеспечивают информационное наполнение дополнительных профессиональных программ по профилю подразделения на портале.
- Определяет виды занятий с использованием ДОТ по конкретным образовательным программам.
- Определяет требуемое программное, информационное и техническое обеспечение.
- Организует ОАО проведение занятий по образовательным программам с использованием ДОТ.

#### 2.1.5 ЦИКТиДО

Принимает участие в анализе дополнительных профессиональных потребностей педагогов в области использования ДОТ и ЭО. Выполняет мониторинг использования ДОТ и ЭО, анализ и определение приоритетов их развития в Институте.

- обеспечивает функционирование электронно-библиотечной системы Института.
- Совместно с кафедрами организует мероприятия по эффективному использованию ЭОР в учебном процессе с использованием ДОТ, своевременному обновлению ЭОР и их размещению в базах информационной образовательной среды Института.
- Разрабатывает требования к структуре и оформлению учебно-методических комплексов и курсов для системы электронного обучения с применением дистанционных технологий
- Организует авторизованный доступ пользователей к ЭОР и системе электронного обучения в локальной сети Института и в сети Интернет. Проводит регистрацию слушателей в системе электронного обучения Института.
- Обеспечивает бесперебойную работу программного и информационного обеспечения системы электронного обучения, дистанционных образовательных технологий, сохранности и безопасности данных. Осуществляет администрирование баз данных и программного обеспечения: резервное копирование данных, защита от несанкционированного доступа и компьютерных вирусов.
- Осуществляет помощь в разработке электронных учебно-методических комплексов и курсов для применения электронного обучения, дистанционных образовательных технологий, в том числе учебно-методических материалов, виртуальных лабораторных работ и тестов.
- Осуществляет консультационное обслуживание пользователей системы электронного обучения Института.
- Разрабатывает инструкции по работе в системе электронного обучения, обучения с применением дистанционных технологий в образовательной системе MOODLE (Института для слушателей, преподавателей и специалистов).

#### 2.2. **Методическая основа применения электронного обучения, дистанционных образовательных технологий в системе повышения квалификации работников образования**

2.2.1. Для управления учебным процессом и доставки обучаемым дидактических материалов применяется информационно-образовательная среда MOODLE.

2.2.2. MOODLE - это система управления содержимым готового сайта, специально разработанная для того, чтобы соединить в одном месте разработчиков, дистанционных преподавателей и пользователей образовательной системы MOODLE.

2.2.3. Слово " MOODLE" - это акроним слов - Модульная объектно-ориентированная динамическая обучающая среда.

2.2.4. Рабочее пространство MOODLE организовано на основе блочного принципа.

2.2.5. Возможности системы MOODLE:

- Размещение на курсе учебных материалов любых форматов.
- Организация среды интерактивного общения тьютора-преподавателя и слушателей.
- Создание системы детального контроля знаний слушателей.

- Дифференцированная работа со слушателями в группах.
- Постоянный мониторинг всех действий слушателей.

2.2.6. Элементы курса объединяют интерактивное общение: форум, глоссарий, вики, рабочую тетрадь и базу данных и контроль знаний: опрос, задание, тест, лекция, семинар.

### **3. Организация применения электронного обучения, дистанционных образовательных технологий в Институте**

Основой учебного процесса является ДПП (учебный план или индивидуальный учебный план направления подготовки), утвержденный проректором по учебно-методической работе Института.

#### 3.1. Прием и зачисление на курсы

3.1.1. В соответствии с договорными обязательствами, заключенными между Институтами и муниципальными органами, осуществляющими управление в сфере образования, руководители муниципальных методических служб, другие специалисты, курирующие повышение квалификации работников образования, формируют списки и предоставляют возможность педагогическим работникам осуществить регистрацию в среде MOODLE, где представлен весь комплекс учебных материалов (график учебного процесса, учебнометодический комплекс, включающий в себя: рабочую программу, программу курса, вопросы к самостоятельной работе, список литературы, тестовые задания, электронный учебник по курсу и т.д.).

3.1.2. В план работы кафедр и отделов Института вносятся сроки проведения занятий, лекций, согласованные с куратором дистанционного обучения; закладываются часы на организационное и методическое сопровождение курса согласно «Положению о нормах времени» Института.

3.1.3. В процессе комплектования групп слушателям предоставляется право самостоятельного выбора содержания учебных кейсов из базовых и вариативных модулей, а также уровней освоения программ и сроков обучения.

3.1.4. Возможно проведение установочных семинаров (6 часов), занятий по обзору модулей (6 часов на каждый блок), консультаций по телефону и электронной почте.

#### 3.2. Руководство курсами и кураторство:

3.2.1. Куратор курсов с применением ДОТ осуществляет организационно-консультационное сопровождение деятельности всех субъектов процесса обучения.

3.2.2. Куратор выступает координатором связей между слушателями и преподавателями (тьюторами) курсов с применением ДОТ.

3.2.3. В целях обеспечения должного руководства самостоятельной работой слушателей, контроля выполнения ими учебного плана и усвоения учебного материала в установленном объеме, вводится прикрепление группы слушателей к преподавателю-консультанту (тьютору) как на весь период обучения, так и на период изучения конкретной дисциплины.

3.2.4. Общее руководство и контроль за организацией работы куратора группы осуществляет проректор Института.

#### 3.3. Формы контроля знаний слушателей

3.3.1. В качестве форм контроля знаний слушателей применяются: текущий контроль путем сдачи модулей как в среде MOODLE, так и в виде текстовых заданий, проверка письменных работ, проверка курсовых работ, итоговый контроль в виде экзамена или защиты Выпускной квалификационной работы.

3.3.2. Институт оценивает качество освоения основных дополнительных профессиональных программ в процессе текущего контроля успеваемости, промежуточной аттестации слушателей и итоговой аттестации как в среде MOODLE, так и непосредственно в ходе итоговой аттестации в виде экзамена.

#### 3.4. Итоговая аттестация:

3.4.1. Для проведения итоговой аттестации приказом ректора Института создается экзаменационная комиссия.

3.4.2. Допуск слушателя к итоговой аттестации осуществляется при успешном прохождении всех модулей и наборе не менее 70 % баллов от максимальной рейтинговой оценки за весь курс.

3.4.3. Получение документа установленного образца о повышении квалификации: обучающийся, успешно выполнивший учебную программу и успешно сдавший итоговую аттестацию, получает удостоверение (объем программы свыше 16 часов) установленного образца о прохождении курсов повышения квалификации.

3.4.4. Результаты текущего контроля, письменных работ, курсовых работ, итогового контроля по освоению дополнительной профессиональной программы слушателя хранятся в течение 1 года в среде электронного обучения MOODLE в цифровом формате.

#### **4. Дополнительные профессиональные программы с применением электронного обучения, дистанционных образовательных технологий в Институте**

4.1. Дополнительные профессиональные программы с использованием электронного обучения, дистанционных образовательных технологий Института соответствуют требованиям, предъявляемым к дополнительным профессиональным программам.

4.2. Дополнительные профессиональные программы с использованием электронного обучения, дистанционных образовательных технологий представляют собой сочетание (комплекс) инвариантных и вариативных модулей, содержание которых обновляется в контексте модернизации образования.

4.3. Освоение дополнительных профессиональных программ может осуществляться слушателями как по индивидуальным планам, так и группой слушателей по расписанию (графику), утвержденному Институтом.

#### **5. Взаимоотношения сторон**

5.1. Права и обязанности, социальные гарантии субъектов образовательного процесса с применением электронного обучения, дистанционных образовательных технологий регламентируются Федеральным законом «Об образовании в Российской Федерации».

5.2. Права и обязанности лиц, слушателей, обучающихся с использованием электронного обучения, дистанционных образовательных технологий в системе повышения квалификации приравниваются к правам и обязанностям слушателей курсов по традиционной форме, определенным Уставом Института на основании законодательства Российской Федерации.

5.3. Права и обязанности преподавательского состава и методистов Института определены Уставом Института на основании законодательства Российской Федерации.

**Требования к структуре и оформлению материалов для курсов, реализуемых с применением электронного обучения, дистанционных образовательных технологий**

**Структура курса, реализуемого с использованием дистанционных образовательных технологий**

1.1. Данные Требования разработаны для учебных дисциплин, входящих в учебные планы специальностей, по которым обеспечивается реализация дополнительных профессиональных программ с использованием дистанционных образовательных технологий (ДОТ).

1.2. ДОТ могут использоваться в Институте при проведении различных видов учебных, лабораторных и практических занятий, практик текущего контроля, промежуточных аттестаций (за исключением итоговой аттестации) слушателей.

1.3. Учебный курс дисциплины, реализуемый с использованием ДОТ, имеет следующую структуру:

- аннотация курса;
- рабочая программа;
- учебный модуль.

1.4. Аннотация учебной дисциплины с использованием ДОТ включает:

- название учебной дисциплины;
- указание целевых групп;
- цели и задачи курса, перечень знаний, умений, навыков, которыми должен обладать студент на момент окончания курса;
  - аннотация курса, его краткая характеристика, организация курса, место и взаимосвязь с другими дисциплинами программы по специальности;
  - сроки освоения курса и график проведения основных мероприятий в рамках освоения учебной дисциплины;
  - форма отчетности.

1.5. Основное содержание учебного курса с использованием ДОТ должно быть представлено в виде модулей. Учебный модуль включает в себя:

- руководства по самостоятельному изучению учебного модуля;
- теоретический (лекционный) материала;
- хрестоматийный материал (и/или электронная библиотека);
- контрольно-измерительные материалы (задания в тестовой форме);
- список литературы и аннотированный список ссылок на Интернет-ресурсы.
- глоссарий (проблемный глоссарий).

Для осуществления обратной связи в ходе изучения учебного модуля на каждом этапе предусмотрено проведение консультаций (в режиме реального или отсроченного времени).

1.5.1. Руководства по самостоятельному изучению представлены общим руководством и частными руководствами. Общее руководство включает в себя:

- название учебного модуля;
- цели изучения учебного модуля;
- введение (аннотации);
- график освоения учебного модуля;
- требования к уровню освоения содержания учебного модуля;
- список учебных элементов (вопросов) модульной программы;
- мероприятия, запланированные в ходе освоения учебно-модульной программы;
- порядок и методические указания по изучению каждого учебного элемента;
- итоговый контроль.

Частные руководства содержат возможные стратегии освоения тех или иных блоков учебного модуля (стратегия работы с лекцией, стратегия работы с творческими заданиями и т.д.).

1.5.2. Лекционный материал представлен в виде совокупности учебных слайдов с использованием техники обратной связи, в конце изложения каждого логического раздела лекции задаются вопросы, представляющие собой работу с текстом на начальном уровне развития общеучебных умений и навыков (создание письменных высказываний, адекватно передающих прочитанную информацию с различной степенью свернутости, перевод информации из одной знаковой системы в другую (например, из текста в таблицу), умения перефразировать мысль лекции, поиск информации, ограниченной рамками лекции и т.д.).

После выполнения индивидуальных заданий предлагаются тьюториалы - совместная групповая работа (3-4 человека) над заданиями лекции.

1.5.3. Практические задания состоят из двух частей - блок заданий в тестовой форме и блок творческих заданий. При этом задания в тестовой форме должны носить критериально-ориентированный характер, для чего составляется краткая спецификация тестовой работы. Слушатель не может перейти к следующей части учебного модуля, пока не будут даны правильные ответы на все задания в тестовой форме. Возможно использование следующих форм заданий в тестовой форме:

- задания с выбором одного правильного ответа;
- задания с выбором нескольких правильных ответов;
- задания на установления правильной последовательности;
- задания на установление соответствия;
- задания дополнения;
- задания свободного изложения.

Блок творческих заданий представляют собой проблемные вопросы, упражнения, задачи, кейс-стади (case study) и т.д.

1.5.4. Групповые сетевые проекты

1.5.5. Глоссарий позволяет слушателям определиться с терминами и понятиями, используемыми в учебно-методическом комплексе терминами и понятиями.

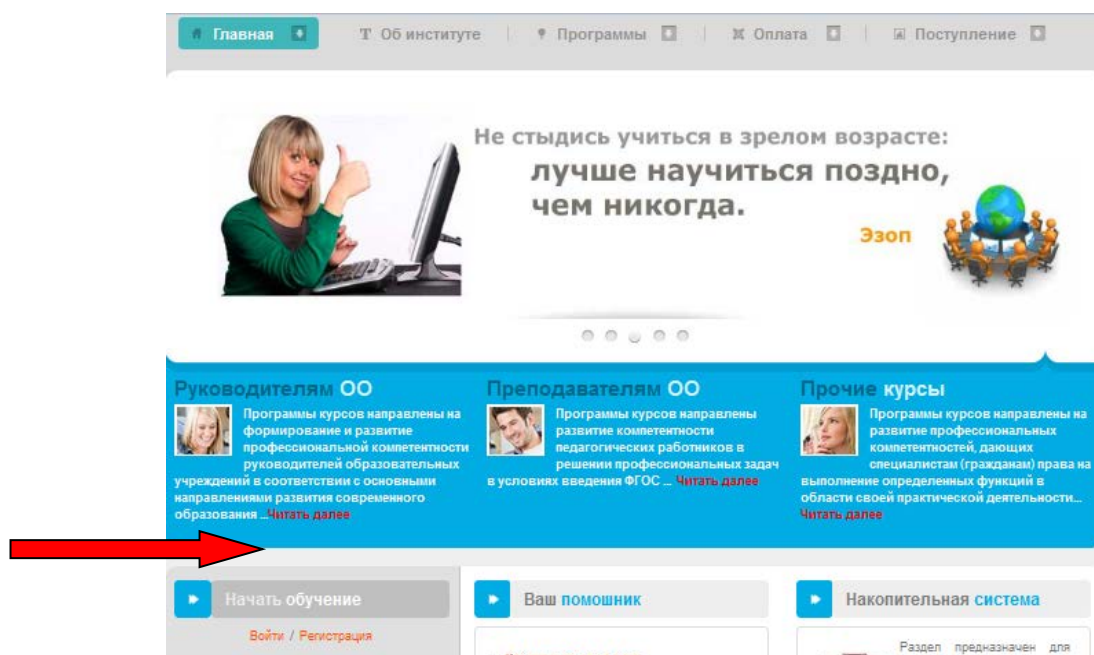


## Инструкция по работе на сервере дистанционного обучения БИПКРО

1. Для того, чтобы приступить к изучению дистанционного курса, необходимо зайти на сайт Брянского института повышения квалификации –

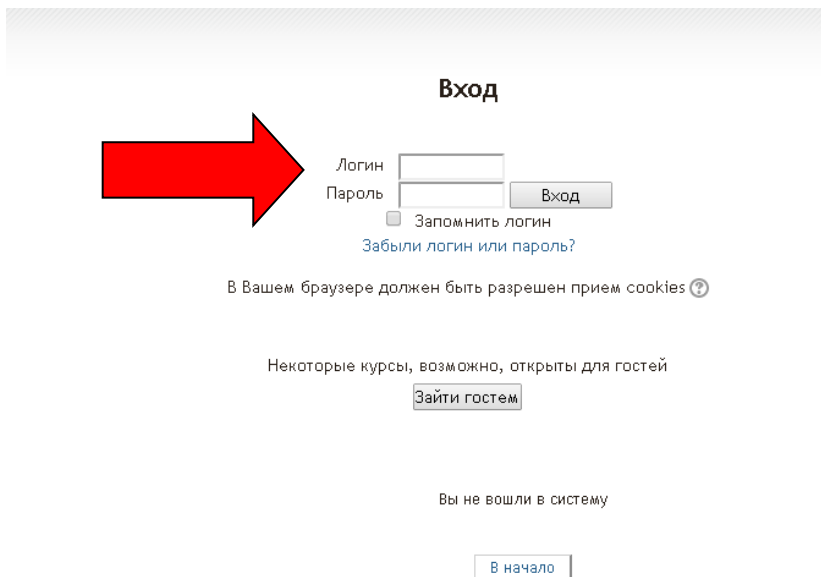
<http://www.bipkro.ru/moodle/>

2. Вы попадете на Сервер дистанционного обучения Брянского ИПКРО. В левом части страницы нажмите кнопку Войти.



3. На открывшейся странице введите свои логин и пароль и нажмите кнопку Вход. На эту страницу Вы можете попасть и сразу после ввода адреса

<http://www.bipkro.ru/moodle/>



Введите выданный вам логин и пароль.

**Например**

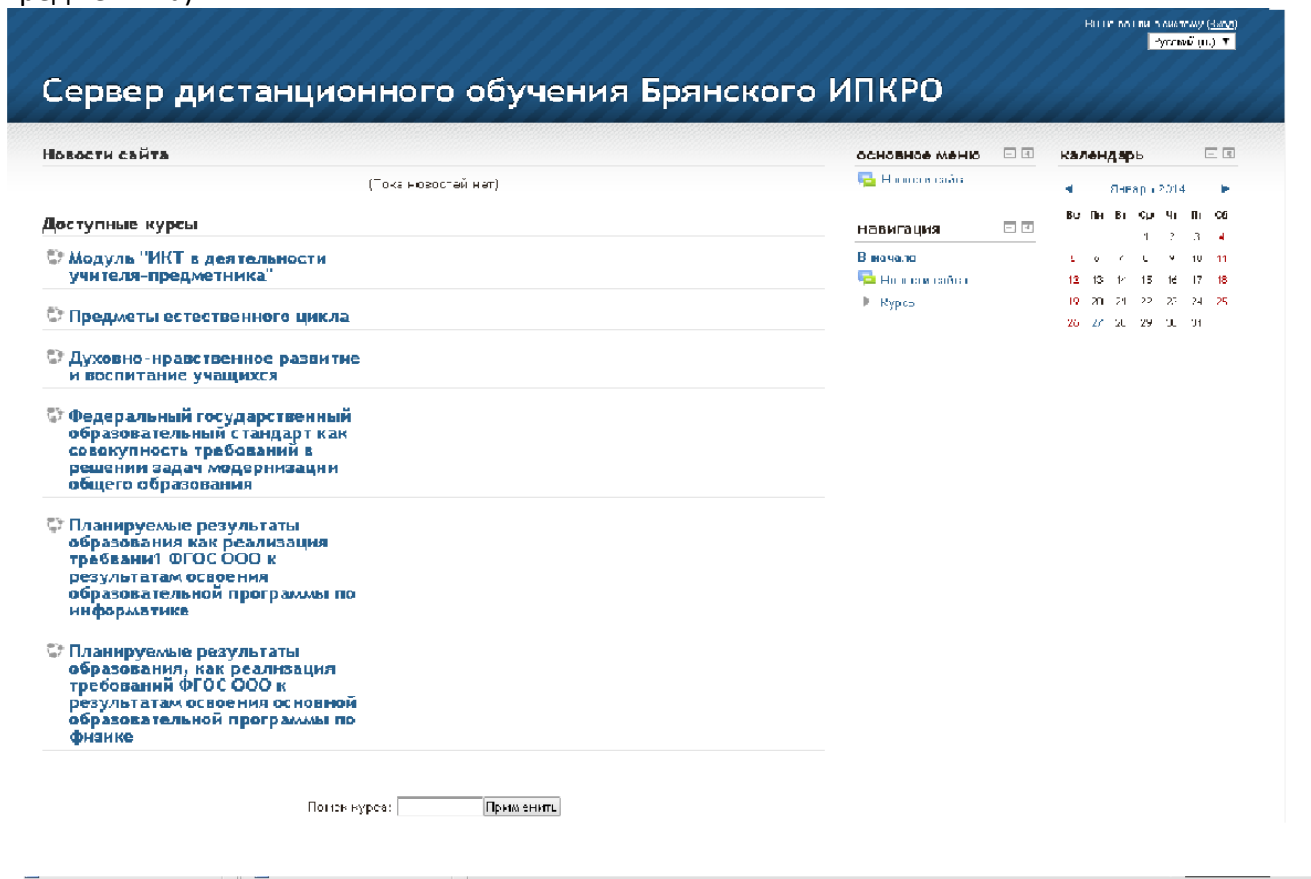
Формат **Логин 1703916**

**Пароль Rd\_0392017**

Будьте внимательны к регистру вводимого текста, логин с прописной буквы, пароль – с заглавной.

Перед Вами откроется страница, где будут видны доступные вам курсы. Выбираете курс и заходите в него.

Рассмотрим принцип работы с порталом на примере Модуля ИКТ в деятельности учителя-предметника).



1. В открывшемся модуле курса представлены разделы с обучающей информацией, содержащей блоки: лекции, практические задания, материалы, необходимые для выполнения практических заданий, программное обеспечение и т.д.

**Электронный учебник**

- Лекция
- Практическое задание по созданию электронного учебника
- Программное обеспечение к разделу

**Расширенные возможности PowerPoint**

Изучить

- Лекция "Расширение образовательных способностей Microsoft PowerPoint"

Выполнить

- Практическое занятие №1 Триггеры
  - Материалы к практическому занятию №1 Триггеры
- Практическое задание №2 "Макросы"
  - Материалы к практическому заданию №2 "Макросы"
- Практическое задание №3 "Настройка Microsoft Mouse Mischief"
  - Материалы к практическому заданию №3


**Пакет Learning Suite компании Microsoft**

- Руководство по программному пакету Learning Suite
- Программные продукты Learning Suite
- Практическое задание №1 "Создание коллажа"
- Установочный файл программы Research AutoCollage

**Технологии WEB 2.0 в образовании**

- Лекция "Технология Веб 2.0"
- Практическое задание "Создание интерактивных упражнений при помощи online-

2. Блок Лекции: Обращаем ваше внимание на то, что лекции, представленные в модуле как на одной странице, так и на нескольких страницах, которыми необходимо управлять кнопками «Следующая страница», «Предыдущая страница». В конце каждой лекции имеется кнопка Мо-

дуль ИКТ, позволяющая вам вернуться к разделам модуля. 

3. Блок Практическое задание: Подробное описание выполнения практических заданий с иллюстрациями. В конце данного раздела вы найдете вкладку Состояние ответа, куда вам необходимо разместить выполненную вами работу. Для этого необходимо нажать на кнопку «Добавить ответ на задание».



#### Состояние ответа

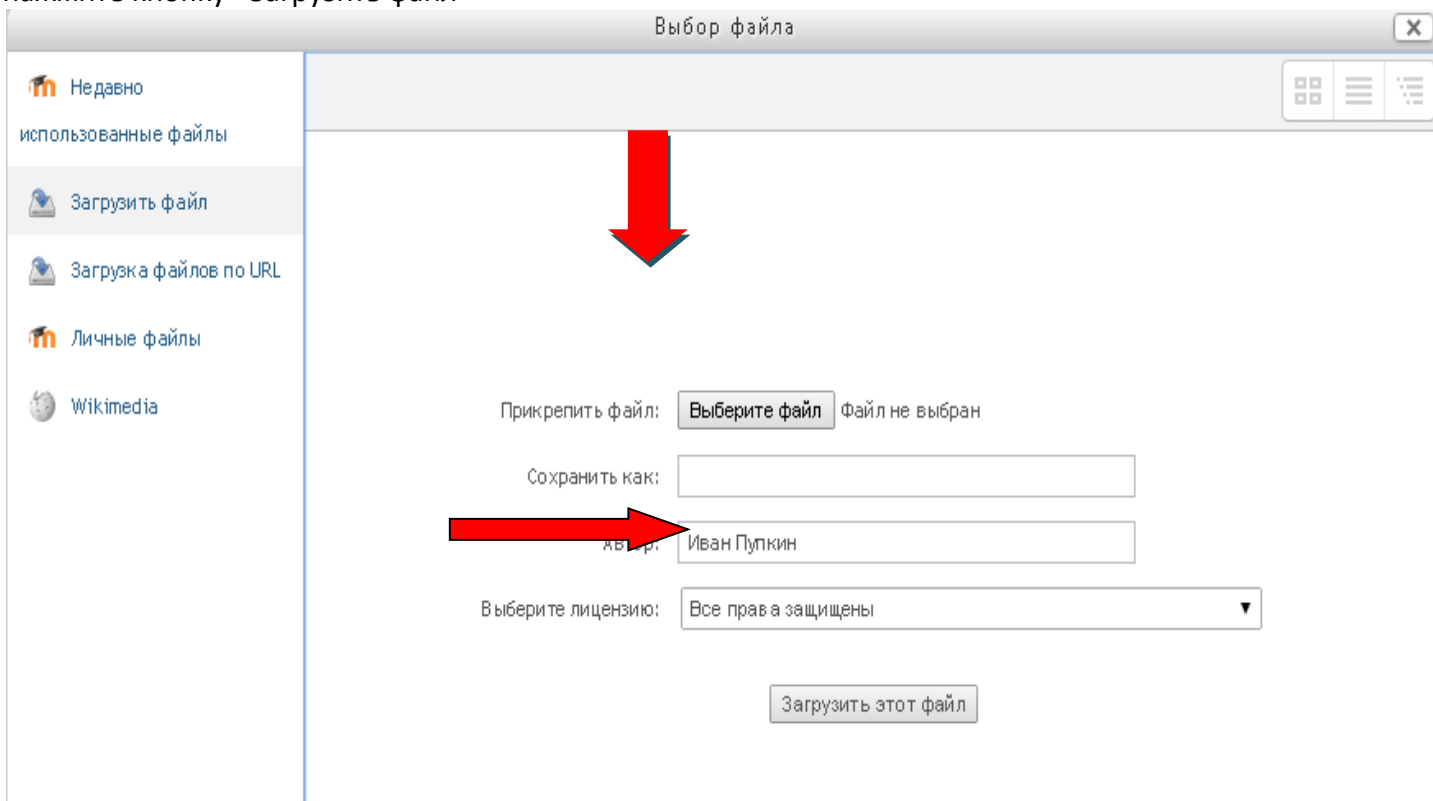
Состояние ответа на задание	Ни одной попытки
Состояние оценивания	Не оценено
Последний срок сдачи	суббота, 18 Января 2014, 00:00
Составлена время	Задание проработано на: 9 дн. 15 час.

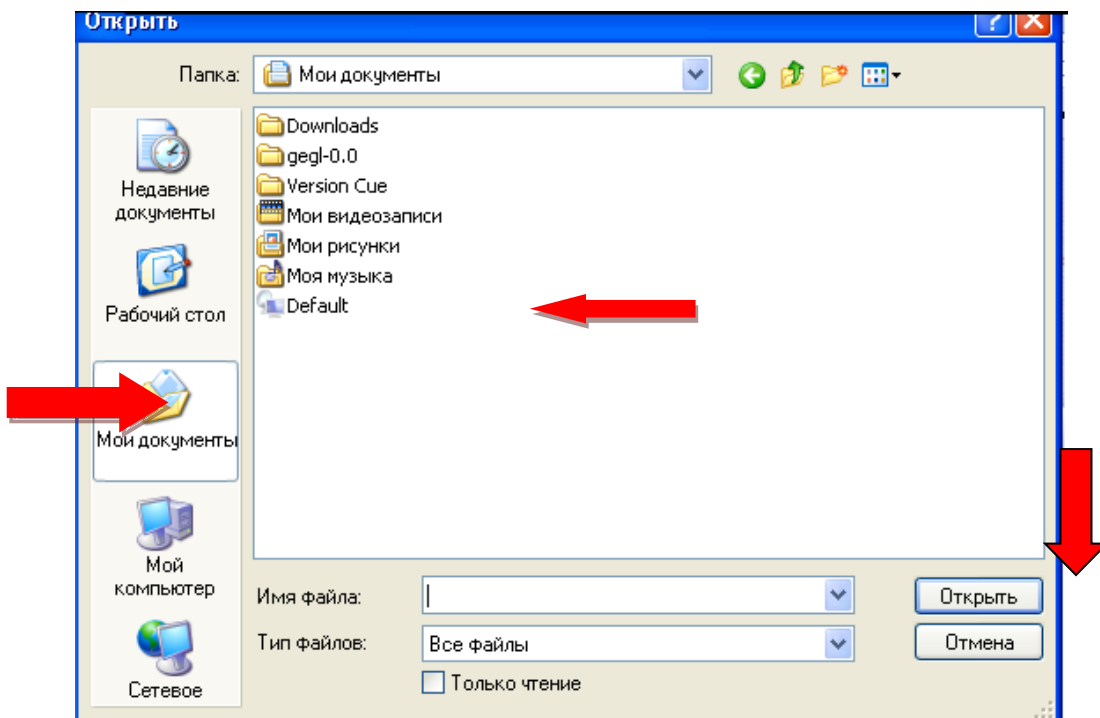
[Добавить ответ на задание](#)

После чего в верхнем левом углу необходимо нажать на значок **Добавить**



После чего откроется окно, в котором необходимо прикрепить файл вашей работы, который хранится на вашем компьютере, с помощью кнопки «Выберите файл». Далее откроется окно с разделами вашего компьютера, в котором необходимо выбрать файл вашего задания. Например, ваша выполненная работа хранится на рабочем столе компьютера. Значит справа нажмите на Рабочий стол, в соседнем окне выберите нужный файл и нажмите кнопку Отправить. После чего нажмите кнопку «Загрузить файл»





Выбираете файл, после нажимаете открыть и файл загружается в окно отправки задания. После того, как он появится в данном окне, нажмите отправить.

Также файлы можно загружать в окно отправки задания путем перетаскивания мышью нужного файла из одного открытого окна в окно загрузки.

Желаем успехов в выполнении заданий!